



คู่มือผู้ใช้สิทธิ

+ หลักประกันสุขภาพแห่งชาติ



สิทธิหลักประกันสุขภาพแห่งชาติ
เป็นสิทธิของคนไทยตามกฎหมาย

คู่มือผู้ใช้สิทธิหลักประกันสุขภาพแห่งชาติ

จัดทำโดย สำนักงานหลักประกันสุขภาพแห่งชาติ (สปสช.)

ปรับปรุงเนื้อหา ตุลาคม 2561

จำนวนพิมพ์ 1,000,000 เล่ม

พิมพ์ที่



ผู้ใช้สิทธิหลักประกันสุขภาพแห่งชาติ

ชื่อ-สกุล.....

เลขประจำตัวประชาชน

วัน / เดือน / ปีเกิด

หน่วยบริการปฐมภูมิ

.....
.....

โทร.

หน่วยบริการประจำ

.....
.....

โทร.

หน่วยบริการรับส่งต่อ

.....
.....

โทร.



สารบัญ

- หลักประกันสุขภาพแห่งชาติ สิทธิของคนไทย 3
- ใครมีสิทธิลงทะเบียน ? 4
- การลงทะเบียนใช้สิทธิ 6
- ตรวจสอบสิทธิ 9
- เอกสารและสถานที่ลงทะเบียน 12
- หน่วยบริการคืออะไร ? 16
- การขอเปลี่ยนหน่วยบริการประจำ 18
- การใช้สิทธิเข้ารับบริการสาธารณสุข 19
- บริการที่คุ้มครองค่าใช้จ่าย 22
- บริการสร้างเสริมสุขภาพและป้องกันโรค 25
- การรักษาพยาบาลโรคเรื้อรัง 31
- บริการกรณีเฉพาะ 36
- บริการที่ไม่อยู่ในความคุ้มครอง 38
- สิทธิการขอรับเงินช่วยเหลือเบื้องต้น
กรณีได้รับความเสียหายจากการรักษาพยาบาล (มาตรา 41) 40
- รู้จัก...กองทุนหลักประกันสุขภาพตำบล 43
- ใครบ้างมีสิทธิขอรับการสนับสนุนจากกองทุนตำบล ? 45
- แผนที่แสดงการจัดพื้นที่ในความรับผิดชอบของ สปสช.
เขต 1-13 46
- ที่อยู่และการติดต่อ สปสช.เขต 47
- ทีมหมอครอบครัว 52
- สายด่วน สปสช. โทร. 1330 54

หลักประกัน สุขภาพแห่งชาติ สิทธิของคนไทย



“สิทธิหลักประกันสุขภาพแห่งชาติ” เป็นสิทธิ ตามกฎหมายของคนไทยทุกคนตั้งแต่แรกเกิด และตลอดช่วงชีวิต (ไม่ใช่สิทธิเพื่อการสงเคราะห์ เฉพาะกลุ่ม) ซึ่งรู้จักกันในชื่อ “สิทธิบัตรทอง หรือ สิทธิ 30 บาท”

รัฐบาลจัดให้มีกองทุนหลักประกันสุขภาพแห่งชาติ เพื่อเป็นค่าใช้จ่ายให้คนไทยเข้าถึงบริการด้านการแพทย์ และสาธารณสุข เพื่อการสร้างเสริมสุขภาพ การ ป้องกันโรค การตรวจวินิจฉัยโรค การรักษาพยาบาล และการฟื้นฟูสมรรถภาพที่จำเป็นต่อสุขภาพและ การดำรงชีวิต ตาม พ.ร.บ.หลักประกันสุขภาพแห่งชาติ พ.ศ. 2545 และสำนักงานหลักประกันสุขภาพแห่งชาติ (สปสช.) ทำหน้าที่บริหารกองทุนตามหลักเกณฑ์ของ คณะกรรมการหลักประกันสุขภาพแห่งชาติ ซึ่งมี รัฐมนตรีว่าการกระทรวงสาธารณสุขเป็นประธาน



ใคร

ที่มีสิทธิลงทะเบียน ?

ผู้มีสิทธิหลักประกันสุขภาพแห่งชาติ หรือที่คุ้นเคยกันในชื่อ สิทธิบัตรทอง หรือ สิทธิ 30 บาท คือ

- เป็นบุคคลที่มีสัญชาติไทย
- มีเลขประจำตัวประชาชน 13 หลัก ของกรมการปกครอง กระทรวงมหาดไทย
- ไม่มีสิทธิประกันสุขภาพอื่นที่ใช้จ่ายจากเงินงบประมาณของรัฐ ได้แก่ สิทธิตามกฎหมายประกันสังคม สิทธิสวัสดิการรักษายาบาลของข้าราชการ / พนักงานส่วนท้องถิ่น หรือสิทธิสวัสดิการรักษายาบาลของหน่วยงานรัฐอื่นๆ เช่น รัฐวิสาหกิจ องค์กรมหาชน ข้าราชการการเมือง





หมายเหตุ : คนไทยที่อาศัยอยู่ในต่างประเทศติดต่อกันมากกว่า 2 ปีขึ้นไป (ข้อมูลจากสำนักตรวจคนเข้าเมือง) หรือผู้ที่ลงทะเบียนเลือกตั้งในต่างประเทศ (ข้อมูลจากสำนักบริหารทะเบียนกรมการปกครอง) จะสามารถใช้สิทธิหลักประกันสุขภาพแห่งชาติได้เมื่อเดินทางมาอาศัยอยู่ในประเทศไทยแล้ว โดยประชาชนติดต่อขอแก้ไขสถานะบุคคล ณ หน่วยรับลงทะเบียน





การลงทะเบียน ใช้สิทธิ

การลงทะเบียนสิทธิหลักประกันสุขภาพแห่งชาติ
เพื่อเลือกหน่วยบริการประจำ* มี 3 ลักษณะ คือ

1. การลงทะเบียนรายบุคคล เพื่อเลือกหน่วย
บริการประจำหรือขอเปลี่ยนหน่วยบริการประจำ

หมายเหตุ บุคคลที่มีสิทธิยื่นคำขอลงทะเบียนเลือกหน่วย
บริการประจำ ต้องมีอายุ 15 ปีบริบูรณ์ขึ้นไป กรณีอายุต่ำกว่า
15 ปีบริบูรณ์ จะต้องได้รับความยินยอมจากผู้ปกครอง

2. การลงทะเบียนในกลุ่มเฉพาะ เช่น

- กลุ่มนักเรียน นักศึกษา ที่ศึกษาหรือพัก
ในหอพักของสถานศึกษา
- กลุ่มทหารกองประจำการ (ทหารเกณฑ์)
ดำเนินการโดยกรมการแพทย์ทหาร
กระทรวงกลาโหม



หมายเหตุ* หน่วยบริการประจำ อ่านเพิ่มเติมได้ที่ หน้า 16

3. การลงทะเบียนแทนผู้มีสิทธิตามมาตรา
คณะกรรมการหลักประกันสุขภาพแห่งชาติ
โดยมอบให้ สปสช.ดำเนินการ



- กรณีเด็กแรกเกิด 0-5 ปี
- กรณีบุคคลสิ้นสุดสิทธิสวัสดิการรักษา
พยาบาลข้าราชการ / องค์กรปกครองส่วนท้องถิ่น
รัฐวิสาหกิจ หรือสิ้นสุดสิทธิประกันสังคม หรือ
สิ้นสุดสิทธิประกันสุขภาพอื่นที่รัฐจัดให้

- กรณีหน่วยบริการประจำที่บุคคลได้ลง
ทะเบียนไว้แล้ว ถอนตัว หรือพ้นจากการเป็นหน่วย
บริการประจำ

- กรณีเปลี่ยนหน่วยบริการประจำ สำหรับ
นักศึกษาที่สำเร็จการศึกษาแล้วแต่ยังไม่ได้เปลี่ยน
หน่วยบริการกลับไปยังภูมิลำเนา / ผู้พำนักใน
ราชอาณาจักรที่พำนัก (ผู้พำนักต้องขังในเรือนจำ) /
ทหารเกณฑ์ที่ปลดประจำการ



- กรณีบุคคลเข้ารับบริการสาธารณสุข เป็นครั้งแรก และยังไม่ลงทะเบียนเลือกหน่วย บริการประจำ (ฐานข้อมูลในระบบตรวจสอบสิทธิ ของ สปสช. ไม่แสดงข้อมูลชื่อหน่วยบริการประจำ)

หมายเหตุ บุคคลที่ได้รับการลงทะเบียนแทน สามารถยื่นคำขอเปลี่ยนแปลงหน่วยบริการประจำ ได้ โดยติดต่อที่หน่วยรับลงทะเบียน



การลงทะเบียนสิทธิคนพิการ

ในระบบหลักประกันสุขภาพแห่งชาติ (ท.74)

ต้องนำใบรับรองความพิการจากแพทย์ หรือ แสดงบัตรคนพิการ ตาม พ.ร.บ. ส่งเสริมและ พัฒนาคุณภาพชีวิตคนพิการแห่งชาติ พ.ศ.2550 ลงทะเบียน ณ สถานที่รับลงทะเบียน เพื่อรับ สิทธิฟื้นฟูสมรรถภาพ





ตรวจสอบสิทธิ

เพื่อความสะดวกในการใช้สิทธิหลักประกันสุขภาพแห่งชาติ ทุกคนควรตรวจสอบสิทธิและรู้หน่วยบริการประจำของตนเอง โดยสามารถติดต่อได้ 3 วิธี

1. ติดต่อด้วยตนเองในวันเวลาราชการ

- **ต่างจังหวัด**

- หน่วยบริการในระบบหลักประกันสุขภาพแห่งชาติ เช่น โรงพยาบาลส่งเสริมสุขภาพตำบล (รพ.สต.) หรือที่คุ้นเคยในชื่อสถานีอนามัย ศูนย์บริการสาธารณสุข คลินิกชุมชนอบอุ่น ศูนย์สุขภาพชุมชนเมือง โรงพยาบาลของรัฐ
- สำนักงานสาธารณสุขจังหวัด
- สำนักงานหลักประกันสุขภาพแห่งชาติ เขต 1-12





- กรุงเทพมหานคร

- สำนักงานหลักประกันสุขภาพแห่งชาติ เขต 13 กทม.

- จุดรับลงทะเบียนสิทธิหลักประกันสุขภาพแห่งชาติ ในพื้นที่ กทม. ได้แก่

- สำนักงานเขต 19 เขตของกรุงเทพมหานคร (ข้อมูลเพิ่มเติม หน้า 14)

- สถานีรถไฟกรุงเทพ (หัวลำโพง)

- ธนาคารออมสิน สาขาราชดำเนิน

- ธนาคารเพื่อการเกษตรและสหกรณ์ การเกษตร (ธกส.) 3 สาขา

- (ข้อมูลเพิ่มเติม หน้า 14)

2. ระบบโทรศัพท์อัตโนมัติ โทร. 1330 กด 2 ตามด้วยเลขประจำตัวประชาชน 13 หลัก และ กด # กดโทรออก

หมายเหตุ : ค่าบริการโทรศัพท์มือถือ 1 บาท / 15 นาที สำหรับโทรศัพท์พื้นฐาน (โทรศัพท์บ้านหรือตู้สาธารณะ) โทรครั้งละ 1 บาท ทั่วประเทศ (ไม่จำกัดเวลา)

3. ผ่านระบบอินเทอร์เน็ต ได้แก่



www.nhso.go.th



app สปสช.



ข้อมูลสถิติหลักประกันสุขภาพแห่งชาติ
ในระบบตรวจสอบสิทธิอัตโนมัติ
จะปรับปรุงให้เป็นปัจจุบัน ทุกวันที่ 15
และวันที่ 28 ของทุกเดือน





เอกสารและสถานที่ ลงทะเบียน



เอกสารสำหรับแสดงการลงทะเบียน

- 1) บัตรประจำตัวประชาชน (ตัวจริง) สำหรับเด็กอายุต่ำกว่า 15 ปี ถ้าไม่มีบัตรประจำตัวประชาชน ให้ใช้สูติบัตร (ใบเกิด)
- 2) หนังสือรับรองการพักอาศัย (กรณีที่อยู่ไม่ตรงตามบัตรประจำตัวประชาชน) พร้อมสำเนาทะเบียนบ้านของเจ้าบ้าน หรือหลักฐานอื่นที่แสดงว่าตนเองนั้นอาศัยอยู่จริง เช่น ใบเสร็จค่าน้ำ ค่าไฟ สัญญาเช่าที่พัก ฯลฯ
- 3) แบบคำร้องขอลงทะเบียน (ขอได้ ณ จุดรับลงทะเบียน)





สถานที่ลงทะเบียน ในวันเวลาราชการ

- **ต่างจังหวัด**

- หน่วยบริการในระบบหลักประกันสุขภาพแห่งชาติ เช่น โรงพยาบาลส่งเสริมสุขภาพตำบล (รพ.สต.) หรือที่คุ้นเคยในชื่อสถานีนานามัย ศูนย์บริการสาธารณสุข คลินิกชุมชนอบอุ่น ศูนย์สุขภาพชุมชนเมือง โรงพยาบาลของรัฐ
- สำนักงานสาธารณสุขจังหวัด
- สำนักงานหลักประกันสุขภาพแห่งชาติ เขต 1-12

- **กรุงเทพมหานคร**

- สำนักงานหลักประกันสุขภาพแห่งชาติ เขต 13 กทม. ในวันเวลาราชการ
- สำนักงานเขต 19 เขตของกรุงเทพมหานคร (ข้อมูลเพิ่มเติมหน้า 14) และสถานีรถไฟกรุงเทพ (หัวลำโพง)



- สำนักงานเขต 19 เขตของกรุงเทพมหานคร
ที่เปิดรับลงทะเบียนสิทธิหลักประกันสุขภาพ
แห่งชาติ เปิดให้บริการในวันเวลาราชการ
(เวลา 08.00-16.00 น.)

- สำนักงานเขตคลองเตย เบอร์ติดต่อ 02-126-6902
- สำนักงานเขตคลองสามวา เบอร์ติดต่อ 02-548-0134
- สำนักงานเขตธนบุรี เบอร์ติดต่อ 02-465-5841
- สำนักงานเขตบางกะปิ เบอร์ติดต่อ 02-130-7260
- สำนักงานเขตบางขุนเทียน เบอร์ติดต่อ 02-416-0170
- สำนักงานเขตบางแค เบอร์ติดต่อ 02-455-4310
- สำนักงานเขตบางพลัด เบอร์ติดต่อ 02-424-1265
- สำนักงานเขตประเวศ เบอร์ติดต่อ 02-130-7302
- สำนักงานเขตพระโขนง เบอร์ติดต่อ 02-136-5960
- สำนักงานเขตมีนบุรี เบอร์ติดต่อ 02-540-7035
- สำนักงานเขตราชเทวี เบอร์ติดต่อ 02-126-6913
- สำนักงานเขตราชบุรีบูรณะ เบอร์ติดต่อ 02-408-4249
- สำนักงานเขตลาดกระบัง เบอร์ติดต่อ 02-326-6134

- สำนักงานเขตลาดพร้าว เบอร์ติดต่อ 02-538-6531
- สำนักงานเขตสายไหม เบอร์ติดต่อ 02-147-5464
- สำนักงานเขตหนองแขม เบอร์ติดต่อ 02-421-5818
- สำนักงานเขตหนองจอก เบอร์ติดต่อ 02-548-2953
- สำนักงานเขตหลักสี่ เบอร์ติดต่อ 02-147-5411
- สำนักงานเขตห้วยขวาง เบอร์ติดต่อ 02-126-6905

• จุดรับลงทะเบียนสิทธิหลักประกันสุขภาพแห่งชาติ

- สถานีรถไฟกรุงเทพ (หัวลำโพง) เปิดให้บริการทุกวัน ตั้งแต่เวลา 8.00-19.00 น.
- ธนาคารออมสิน (สาขาราชดำเนิน) เปิดให้บริการ (จันทร์-ศุกร์) ตั้งแต่เวลา 8.30-15.30 น.
- ธนาคารเพื่อการเกษตรและสหกรณ์การเกษตร (ธกส.)
 - สาขาสถานีขนส่งหมอชิต เปิดให้บริการทุกวัน ตั้งแต่เวลา 9.00-16.00 น.
 - สาขาตลาดยิ่งเจริญ เปิดให้บริการทุกวัน ตั้งแต่เวลา 9.30-16.30 น.
 - สาขาอโยวัดไทร (เขตจอมทอง) เปิดให้บริการ (จันทร์-ศุกร์) ตั้งแต่เวลา 8.30-15.30 น.



จุดรับลงทะเบียน
สิทธิหลักประกันสุขภาพ
ในพื้นที่ กทม.



รายชื่อหน่วยบริการ
ที่สามารถเลือกลงทะเบียน
ในพื้นที่ กทม.

หน่วยบริการ คืออะไร ?



หน่วยบริการในระบบหลักประกันสุขภาพ
แห่งชาติ หมายถึง สถานบริการ* ที่ขึ้นทะเบียนเป็น
หน่วยบริการในระบบหลักประกันสุขภาพแห่งชาติ
เช่น โรงพยาบาลส่งเสริมสุขภาพตำบล (รพ.สต.)
หรือที่คุ้นเคยในชื่อสถานอนามัย คลินิกชุมชนอบอุ่น
ศูนย์บริการสาธารณสุข ศูนย์สุขภาพชุมชนเมือง
โรงพยาบาล

สถานบริการ* หมายถึง สถานบริการสาธารณสุขของรัฐ
ของเอกชน และของสภาวิชาชีพ หน่วยบริการ
การประกอบโรคศิลปะสาขาต่างๆ และสถานบริการ
สาธารณสุขอื่น ที่คณะกรรมการกำหนดเพิ่มเติม



หน่วยบริการปฐมภูมิ / หน่วยบริการประจำ
หมายถึง หน่วยบริการที่ผู้มีสิทธิหลักประกันสุขภาพ
แห่งชาติ เลือกลงทะเบียนเพื่อเข้ารับบริการ
สาธารณสุขตามสิทธิเป็นลำดับแรกทุกครั้ง
โดยทั่วไปจะเป็นหน่วยบริการที่มีสถานที่ตั้งใกล้กับ
ที่พักอาศัยของผู้มีสิทธิหลักประกันสุขภาพแห่งชาติ



สุขภาพดีทุกวัย...
อุ่นใจใกล้บ้าน





การขอเปลี่ยน หน่วยบริการประจำ

ผู้มีสิทธิหลักประกันสุขภาพแห่งชาติ สามารถขอเปลี่ยนหน่วยบริการประจำได้ไม่เกิน 4 ครั้งต่อปี (1 ตุลาคม ถึง 30 กันยายน ของปีถัดไป) โดยนำเอกสารการลงทะเบียน ติดต่อด้วยตนเองได้ที่ โรงพยาบาลส่งเสริมสุขภาพตำบล (รพ.สต.) โรงพยาบาลของรัฐใกล้บ้าน สำนักงานสาธารณสุขจังหวัด สำนักงานหลักประกันสุขภาพแห่งชาติ เขต 1-13 หรือสำนักงานเขตของกรุงเทพมหานคร ที่เปิดรับลงทะเบียนในวันเวลาราชการ



การเข้ารับบริการ ณ หน่วยบริการแห่งใหม่ สามารถใช้สิทธิหลักประกันสุขภาพแห่งชาติได้หลังแจ้งความจำนงเปลี่ยนหน่วยบริการประมาณ 1 เดือน

การใช้สิทธิเข้ารับ บริการสาธารณสุข

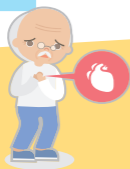


กรณีทั่วไป

1. ติดต่อที่หน่วยบริการปฐมภูมิ / หน่วยบริการประจำของผู้มีสิทธิหลักประกันสุขภาพแห่งชาติ
2. แจ้งความจำนงใช้สิทธิหลักประกันสุขภาพแห่งชาติก่อนรับบริการ
3. แสดงบัตรประจำตัวประชาชนหรือบัตรประจำตัวที่มีรูปถ่ายและเลขประจำตัวประชาชนที่ทางราชการออกให้ สำหรับเด็กที่มีอายุต่ำกว่า 15 ปี ถ้าไม่มีบัตรประจำตัวประชาชน แสดงสูติบัตร (ใบเกิด)



ผู้ใช้สิทธิหลักประกันสุขภาพแห่งชาติที่ลงทะเบียนคนพิการในระบบหลักประกันสุขภาพแห่งชาติ กรณีที่เป็น ใช้สิทธิรับบริการสาธารณสุขได้ที่หน่วยบริการของรัฐที่ขึ้นทะเบียนในระบบหลักประกันสุขภาพแห่งชาติได้ทุกแห่ง



กรณีอุบัติเหตุ หรือ เจ็บป่วยฉุกเฉิน

ถ้าผู้มีสิทธิหลักประกันสุขภาพแห่งชาติ เกิดอุบัติเหตุหรือภาวะเจ็บป่วยฉุกเฉิน อยู่ไกลจาก หน่วยบริการประจำตามสิทธิ สามารถใช้สิทธิเข้ารับบริการได้ที่หน่วยบริการในระบบหลักประกันสุขภาพแห่งชาติที่อยู่ใกล้ที่สุดได้ตามความจำเป็น โดยไม่จำกัดจำนวนครั้ง



กรณีเจ็บป่วยฉุกเฉินถึงแก่ชีวิต

ผู้เจ็บป่วยฉุกเฉินถึงแก่ชีวิต จำเป็นต้องได้รับการรักษาอย่างทันด่วนที่เพื่อการรอดชีวิต สามารถเข้ารับการรักษาพยาบาลในโรงพยาบาลที่ใกล้ที่สุด โดยใช้บัตรประจำตัวประชาชนเพื่อแสดงตนในการเข้ารับบริการ จะได้รับการรักษาจนอาการพ้นวิกฤติ จากนั้น โรงพยาบาลที่ให้การรักษาจะส่งตัวผู้ป่วยกลับไปยังหน่วยบริการประจำ หรือหน่วยบริการในระบบหลักประกันสุขภาพแห่งชาติ ที่พร้อมให้การรักษาต่อไป

ผู้เจ็บป่วยฉุกเฉินถึงแก่ชีวิต หมายถึง ผู้ป่วย หรือผู้ที่ได้รับบาดเจ็บ ซึ่งมีอาการบ่งชี้ว่า จะเป็น อาการที่คุกคามต่อการทำงานของอวัยวะสำคัญ ได้แก่ หัวใจ สมอง การหายใจ ต้องได้รับการรักษา และดูแลติดตามอย่างใกล้ชิด เพราะอาจทำให้ เสียชีวิตได้รวดเร็ว ยกตัวอย่างเช่น หัวใจหยุดเต้น / หอบรุนแรง / มีอาการเขียวคล้ำ / หหมดสติไม่รู้สีกตัว / สิ่งแปลกปลอมอุดกั้นหลอดลม / มีอาการวิกฤติ จากอุบัติเหตุ / มีเลือดออกมากห้ามไม่หยุด / ภาวะ ชขาดน้ำอย่างรุนแรง / แขน ขา อ่อนแรง ปากเปื่อย พุดลำบาก / ชัก / มีอาการวิกฤติจากไข้สูง เป็นต้น

สอบถามข้อมูล
เจ็บป่วยฉุกเฉิน
ได้ที่ โทร. 1669





บริการที่คุ้มครอง ค่าใช้จ่าย*

ผู้ใช้สิทธิหลักประกันสุขภาพแห่งชาติ จะได้รับการคุ้มครองค่าใช้จ่ายบริการสาธารณสุข ดังนี้

- **การสร้างเสริมสุขภาพและป้องกันโรค**
(ข้อมูลเพิ่มเติมหน้า 25)
- **การตรวจ การวินิจฉัย การรักษา** ตั้งแต่โรคทั่วไป เช่น ไข้หวัด จนถึงการรักษาโรคเรื้อรังโรคเฉพาะทางที่มีค่าใช้จ่ายสูง เช่น เบาหวาน ความดันโลหิตสูง มะเร็ง ไตวายเรื้อรัง โรคหัวใจ เอ็ดส์ วัณโรค ฯลฯ รวมถึงการฟื้นฟูสมรรถภาพตามข้อบ่งชี้ทางการแพทย์
- **การคลอดบุตร** ใช้สิทธิได้ไม่จำกัดจำนวนครั้ง
- **บริการทันตกรรม** ได้แก่ อุดฟัน ถอนฟัน ขูดหินปูน การให้ฟลูออไรด์เสริมในกลุ่มเสี่ยง

* คุ้มครองค่าใช้จ่ายตามการวินิจฉัยทางการแพทย์และประกาศของคณะกรรมการหลักประกันสุขภาพแห่งชาติ

ต่อโรคฟันผุ การรักษาโพรงประสาทฟันน้ำนม การเคลือบหลุมร่องฟัน ผ่าฟันคุด ใส่เพดานเทียม เต็กปากแห่วงเพดานโหว่ และการทำฟันปลอม ฐานพลาสติก

- **ค่ายาและเวชภัณฑ์** ตามกรอบบัญชียาหลัก แห่งชาติ และยาที่มีค่าใช้จ่ายสูง ตามประกาศ ของคณะกรรมการหลักประกันสุขภาพแห่งชาติ
- **ค่าอาหารและค่าห้องสามัญ** ระหว่างพักรักษาตัว ณ หน่วยบริการ
- **การจัดการส่งต่อ** เพื่อการ รักษา ระหว่างหน่วยบริการ
- **บริการแพทย์แผนไทย** ตามข้อบ่งชี้ทางการแพทย์ ได้แก่ ยาสมุนไพรหรือยาแผนไทย การนวด เพื่อการรักษาและบำบัดมือเกือฝืนฟูสุขภาพ แม่หลังคลอด การอบหรือประคบสมุนไพรเพื่อ การรักษา



* คำนวณค่าใช้จ่ายตามการวินิจฉัยทางการแพทย์และประกาศ ของคณะกรรมการหลักประกันสุขภาพแห่งชาติ

- **บริการฟื้นฟูสมรรถภาพด้านการแพทย์**

ให้แก่คนพิการ ผู้สูงอายุและผู้ที่ต้องได้รับการฟื้นฟู เช่น กายภาพบำบัด จิตบำบัด พฤติกรรมบำบัด กิจกรรมบำบัด ฟื้นฟูการได้ยิน ฟื้นฟูการมองเห็น และรับอุปกรณ์เครื่องช่วยตามประเภทความพิการได้ตามเกณฑ์ที่ สปสช.กำหนด

ทั้งนี้ คณะกรรมการหลักประกันสุขภาพแห่งชาติ กำหนดให้ผู้มีสิทธิหลักประกันสุขภาพแห่งชาติจ่ายค่าบริการเมื่อรับบริการรักษาพยาบาลและได้รับยาครั้งละ 30 บาทให้แก่โรงพยาบาลในระบบหลักประกันสุขภาพแห่งชาติตั้งแต่ระดับโรงพยาบาลชุมชนขึ้นไป (สถานพยาบาลที่มีเตียงนอนตั้งแต่ 10 เตียงขึ้นไป) โดยยกเว้นบุคคล 21 กลุ่มตามประกาศกระทรวงสาธารณสุข และผู้ที่มีความประสงค์ไม่จ่ายค่าบริการ 30 บาท สามารถแจ้งความจำนงไม่จ่ายค่าบริการได้ที่หน่วยบริการ

* คำนวณค่าใช้จ่ายตามการวินิจฉัยทางการแพทย์และประกาศของคณะกรรมการหลักประกันสุขภาพแห่งชาติ

บริการสร้างเสริมสุขภาพ และป้องกันโรค



สปสช. มุ่งสร้างหลักประกันสุขภาพถ้วนหน้า โดยจัดบริการสร้างเสริมสุขภาพและป้องกันโรค ให้กับประชาชนคนไทยอย่างทั่วถึง ทุกกลุ่มวัย ดังนี้

- **หญิงตั้งครรภ์และหลังคลอด**

ทดสอบการตั้งครรภ์ ตรวจครรภ์และประเมินความเสี่ยง ตรวจเลือดคัดกรองภาวะซีด ซีฟิลิส เอชไอวี ตับอักเสบบี ธาลัสซีเมีย และดาวน์ ตรวจปัสสาวะ ฉีดวัคซีนคอตีบ บาดทะยัก และวัคซีนไขหวัดใหญ่ ให้ยาบำรุงเสริมธาตุเหล็ก โฟลิก และไอโอดีน การให้ยาต้านไวรัสเอชไอวีเพื่อป้องกันการติดเชื้อจากแม่สู่ลูก ตรวจช่องปากและฟัน ประเมินสุขภาพจิต ตรวจหลังคลอดและคุมกำเนิด ส่งเสริมการเลี้ยงลูกด้วยนมแม่ สมุดบันทึกสุขภาพ

- กลุ่มเด็กเล็ก อายุ 0-5 ปี



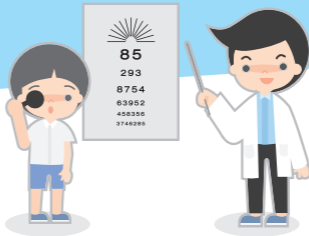
ฉีดวัคซีนป้องกันวัณโรค ตั๊กอักเสบบี คอตีบ
บาดทะยัก ไอกรน โปลิโอ ฮิบ หัด หัดเยอรมัน คางทูม
ใช้หวัดใหญ่ และใช้สมองอักเสบบเจอี ตรวจเลือด
คัดกรองภาวะพร่องไทรอยด์ (โรคเอ๋อ) ภาวะซีด
การติดเชื้อเอชไอวี ชั่งน้ำหนักวัดส่วนสูงเพื่อติดตาม
การเจริญเติบโต ตรวจคัดกรองพัฒนาการ ตรวจ
ช่องปากและฟัน เคลือบฟลูออไรด์ การให้ยา
ไทรอกซินป้องกันภาวะพร่องไทรอยด์ ยาบำรุง
เสริมธาตุเหล็ก ยาต้านไวรัสเอดส์ สมุดบันทึก
สุขภาพ / บันทึกพัฒนาการ และแว่นตาหากมีภาวะ
สายตาสั้นผิดปกติ



* คำนวณค่าใช้จ่ายตามการวินิจฉัยทางการแพทย์และประกาศ
ของคณะกรรมการหลักประกันสุขภาพแห่งชาติ

- **กลุ่มเด็กโตและวัยรุ่นอายุ 6-24 ปี**

ฉีดวัคซีนคอตีบ บาดทะยัก ชั่งน้ำหนัก วัดส่วนสูง เพื่อติดตามการเจริญเติบโต ตรวจเลือดคัดกรองภาวะซีด เอชไอวี ตรวจช่องปากและฟัน ตรวจวัดความดันโลหิต ตรวจคัดกรองสายตาและการได้ยิน คัดกรองความเสี่ยงจากการสูบบุหรี่ / สุรา / สารเสพติด เคลือบฟลูออไรด์และหลุมร่องฟัน การให้ยาบำรุงเสริมธาตุเหล็ก แว่นตาทหากมีภาวะสายตาผิดปกติ (สำหรับนักเรียน ป.1) การป้องกันและแก้ไขการตั้งครรภ์ในวัยรุ่นและการตั้งครรภ์ไม่พึงประสงค์ การคุมกำเนิด การให้คำปรึกษาแนะนำ ฉีดวัคซีนเอชพีวีป้องกันมะเร็งปากมดลูก (สำหรับนักเรียนหญิง ป.5)



- **กลุ่มผู้ใหญ่อายุ 25-59 ปี**

ฉีดวัคซีนคอตีบ บาดทะยัก ตรวจวัดความดันโลหิต ตรวจเลือดคัดกรองเบาหวาน เอชไอวี คัดกรองความเสี่ยงจากการสูบบุหรี่ / สุรา / สารเสพติด คัดกรองปัจจัยเสี่ยงต่อการเกิดโรคหัวใจ และหลอดเลือด ตรวจคัดกรองมะเร็งปากมดลูก เคลือบฟลูออไรด์ การให้ยาบำรุงเสริมธาตุเหล็ก การป้องกันและแก้ไขการตั้งครรภ์ไม่พึงประสงค์ การคุมกำเนิด การให้ความรู้ตรวจเต้านมด้วยตนเอง การให้คำปรึกษาแนะนำ



- กลุ่มผู้สูงอายุ 60 ปีขึ้นไป

ฉีดวัคซีนคอตีบ บาดทะยัก ตรวจประเมินความสามารถในการทำกิจวัตรประจำวัน (ADL) ตรวจวัดดัชนีมวลกาย ความดันโลหิต ตรวจเลือด คัดกรองเบาหวาน เอชไอวี คัดกรองปัจจัยเสี่ยงต่อการเกิดโรคหัวใจและหลอดเลือด โรคหลอดเลือดสมอง คัดกรองโรคซึมเศร้า การเคลือบฟลูออไรด์ การให้ความรู้ออกกำลังกายและฝึกสมองป้องกันโรคสมองเสื่อม การให้ความรู้ตรวจเต้านมด้วยตนเอง การให้คำปรึกษาแนะนำ



• กลุ่มเป้าหมายที่จะได้รับวัคซีนไขหวัดใหญ่ตามฤดูกาล มีดังนี้

1. หญิงตั้งครรภ์ที่อายุครรภ์ 4 เดือนขึ้นไป
2. เด็กอายุ 6 เดือน ถึง 2 ปี
3. ผู้ป่วยโรคเรื้อรังทุกกลุ่มอายุ (ปอดอุดกั้นเรื้อรัง หืด หัวใจ หลอดเลือดสมอง ไตวาย ผู้ป่วยมะเร็งที่ได้รับการรักษาด้วยเคมีบำบัด)
4. ผู้ที่อายุ 65 ปีขึ้นไป
5. ผู้พิการทางสมองช่วยเหลือตัวเองไม่ได้
6. ผู้ป่วยโรคธาลัสซีเมีย ผู้ที่มีภูมิคุ้มกันบกพร่อง
7. ผู้ที่มีน้ำหนักตั้งแต่ 100 กิโลกรัม หรือดัชนีมวลกายตั้งแต่ 35 กิโลกรัมต่อตารางเมตร





การรักษาพยาบาล โรคเรื้อรัง*

สิทธิหลักประกันสุขภาพแห่งชาติ ช่วยลดภาระค่าใช้จ่ายด้านสุขภาพ และไม่ต้องต้องล้มละลายจากค่ารักษาพยาบาลโรคเรื้อรังที่มีค่าใช้จ่ายสูง ตัวอย่างเช่น

บริการดูแลรักษาพยาบาล โรคมะเร็ง*

1. การตรวจคัดกรองและวินิจฉัยโรคมะเร็ง ตามที่แพทย์สั่ง
2. การรักษาอาการทั่วไปและการรักษาเฉพาะทาง เช่น การผ่าตัด การฉายแสง การให้ยาเคมีบำบัด
3. การดูแลแบบประคับประคองที่บ้าน (Palliative care)
4. วัคซีนไข้หวัดใหญ่ตามฤดูกาล (เฉพาะผู้ป่วยมะเร็งที่ได้รับการรักษาด้วยเคมีบำบัด)

ทั้งนี้บริการดังกล่าวเป็นไปตามแนวทางที่ สปสช.กำหนด

* คำนวณค่าใช้จ่ายตามประกาศคณะกรรมการหลักประกันสุขภาพฯ เรื่องประเภทและขอบเขตของบริการสาธารณสุข ฉบับที่ 10 พ.ศ. 2559

บริการทดแทนไตสำหรับผู้ป่วยไตวายเรื้อรัง ระยะสุดท้าย

ขั้นตอนการเข้ารับบริการ ผู้ป่วยไตวายเรื้อรังระยะสุดท้ายสามารถใช้สิทธิหลักประกันสุขภาพแห่งชาติที่หน่วยบริการตามสิทธิ หน่วยบริการจะลงทะเบียนให้บริการทดแทนไตที่เหมาะสมสำหรับผู้ป่วยในแต่ละราย โดยเป็นไปตามเกณฑ์มาตรฐานของสมาคมโรคไตแห่งประเทศไทย ได้แก่

1. การล้างไตผ่านทางช่องท้องอย่างต่อเนื่อง
2. การฟอกเลือดด้วยเครื่องไตเทียม
3. การผ่าตัดปลูกถ่ายไต

กรณีการขอรับบริการฟอกเลือดด้วยเครื่องไตเทียม จะต้องได้รับการพิจารณาจากคณะกรรมการฯ ระดับเขต



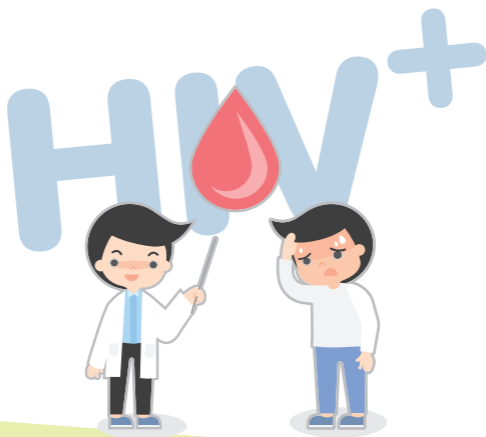
สำหรับการล้างไตผ่านทางช่องท้องอย่างต่อเนื่อง
สปสช.ได้จัดบริการส่งน้ำยาล้างไตให้ผู้ป่วยถึงบ้าน
โดยไม่มีค่าใช้จ่าย เพื่อให้เข้าถึงบริการทดแทนไต
ได้ง่ายขึ้น ลดภาระค่าใช้จ่ายในการเดินทาง และ
ได้รับบริการอย่างต่อเนื่อง ซึ่งจะส่งผลถึงคุณภาพชีวิต
ที่ดีขึ้นของผู้ป่วย



บริการดูแลรักษาพยาบาล กรณีผู้ติดเชื้อเอชไอวี และผู้ป่วยเอดส์

- ผู้ที่มีพฤติกรรมเสี่ยงและต้องการทราบสถานะการติดเชื้อเอชไอวี สามารถขอรับบริการให้คำปรึกษาและตรวจเลือดหาการติดเชื้อเอชไอวี โดยไม่เสียค่าใช้จ่ายได้ที่หน่วยบริการในระบบหลักประกันสุขภาพแห่งชาติ
- ผู้ที่ตรวจเลือดพบการติดเชื้อเอชไอวี จะได้รับการประเมินเพื่อเริ่มการรักษาด้วยยาต้านไวรัส และติดตามการรักษา รวมถึงการให้ยารักษาภาวะไขมันในเลือดสูง การตรวจคัดกรองและตรวจยืนยันหาการติดเชื้อไวรัสตับอักเสบบีและการคัดกรองวัณโรค ตามข้อบ่งชี้ทางการแพทย์





- ผู้ใช้สิทธิหลักประกันสุขภาพแห่งชาติ ควรรับบริการกับหน่วยบริการประจำตามสิทธิ เพื่อความสะดวก แต่หากมีความจำเป็นก็สามารถรับบริการกับหน่วยบริการอื่น ในระบบหลักประกันสุขภาพแห่งชาติ ที่ไม่ใช่หน่วยบริการประจำตามสิทธิได้



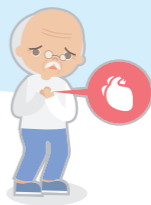
* ค่าใช้จ่ายตามการวินิจฉัยทางการแพทย์ และประกาศของคณะกรรมการหลักประกันสุขภาพแห่งชาติ

บริการ กรณีเฉพาะ*



บริการรักษาพยาบาลที่จำเป็นต้องบริหารจัดการ
เป็นกรณีเฉพาะ ในหน่วยบริการที่ร่วมโครงการ เช่น

- การให้สารเมทาโดนระยะยาว เพื่อการบำบัด
รักษาผู้ป่วยติดสารเสพติดในกลุ่มฝิ่น และอนุพันธ์
ของฝิ่น (เช่น เฮโรอีน) ที่สมัครใจ
- การให้ยาละลายลิ่มเลือดเพื่อการรักษาเร่งด่วน
สำหรับผู้ป่วยโรคหลอดเลือดสมองตีบหรืออุดตัน
และผู้ป่วยโรคกล้ามเนื้อหัวใจขาดเลือดชนิด
เฉียบพลันชนิดที่มีการยกขึ้นของคลื่นไฟฟ้าหัวใจ
ส่วน ST



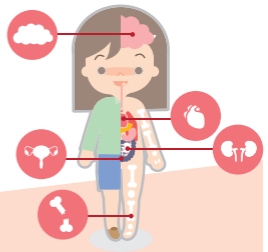
- การสวนหัวใจ การผ่าตัดหัวใจ
- การปลูกถ่ายเซลล์ต้นกำเนิดเม็ดโลหิต
- การผ่าตัดรักษาข้อเข่าเสื่อม การผ่าตัดเปลี่ยนกระดูกตา การผ่าตัดเปลี่ยนหัวใจ
- การปลูกถ่ายตับในเด็ก (อายุไม่เกิน 18 ปี) ที่เป็นโรคท่อน้ำดีตีบตันแต่กำเนิด
- การรักษาเฉพาะโรคที่เกิดจากการดำน้ำ (Decompression sickness)

สอบถามข้อมูล
เพิ่มเติมทางโทรศัพท์
สายด่วน สปสช.
โทร. 1330



* คู่มือครองค่าใช้จ่ายตามการวินิจฉัยทางการแพทย์
และประกาศของคณะกรรมการหลักประกันสุขภาพแห่งชาติ

บริการที่ไม่อยู่ใน ความคุ้มครอง*



- การรักษาภาวะมีบุตรยาก / การผสมเทียม
- การแปลงเพศ / การกระทำใดๆ เพื่อความสวยงาม โดยไม่มีข้อบ่งชี้ทางการแพทย์
- การตรวจวินิจฉัยและรักษาใดๆ ที่เกินความจำเป็น จากข้อบ่งชี้ทางการแพทย์
- การรักษาที่อยู่ระหว่างการค้นคว้าทดลอง วิจัย
- การบาดเจ็บจากการประสพภัยจากรถ ซึ่งอยู่ในความคุ้มครองตามกฎหมายว่าด้วยการคุ้มครองผู้ประสพภัยจากรถเฉพาะส่วนที่บริษัทหรือกองทุนตามกฎหมายนั้นต้องเป็นผู้จ่าย

- การบำบัดรักษาและฟื้นฟูผู้ติดยาและสารเสพติด ตามกฎหมายว่าด้วยสารเสพติด ยกเว้น บางกรณี ตามประกาศคณะกรรมการหลักประกันสุขภาพ แห่งชาติ
- โรคเดียวกันที่ต้องใช้ ระยะเวลารักษาตัว ในโรงพยาบาลประเภทผู้ป่วยในเกินกว่า 180 วัน ยกเว้น กรณีมีความจำเป็นต้องรักษาต่อเนื่อง จากภาวะแทรกซ้อนหรือข้อบ่งชี้ทางการแพทย์
- การปลูกถ่ายอวัยวะ (Organ Transplantation) ยกเว้น บางกรณีตามประกาศคณะกรรมการ หลักประกันสุขภาพแห่งชาติ เช่น การปลูกถ่ายไต เพื่อรักษาโรคไตวายเรื้อรังระยะสุดท้าย การ ปลูกถ่ายตับในเด็ก (อายุไม่เกิน 18 ปี) ที่เป็น โรคท่อน้ำดีตีบตันแต่กำเนิด เป็นต้น

* คำนวณค่าใช้จ่ายตามการวินิจฉัยทางการแพทย์ และประกาศของคณะกรรมการหลักประกันสุขภาพแห่งชาติ



สิทธิการขอรับเงิน ช่วยเหลือเบื้องต้น

กรณีได้รับความเสียหายจากการรักษาพยาบาล
(มาตรา 41)

ผู้ใช้สิทธิหลักประกันสุขภาพแห่งชาติ ที่ได้รับความเสียหายจากการรักษาพยาบาลของหน่วยบริการ ซึ่งไม่ใช่เป็นพยาธิสภาพของโรค หรือเหตุแทรกซ้อนของโรค มีสิทธิได้รับเงินช่วยเหลือเบื้องต้น โดยผู้ที่ได้รับความเสียหายหรือทายาทหรือผู้อุปการะหรือหน่วยบริการที่ให้บริการต้องยื่นคำร้องขอรับเงินช่วยเหลือเบื้องต้นได้ภายใน 1 ปี นับตั้งแต่วันที่ทราบความเสียหาย



การเขียนคำร้องต้องมีสาระสำคัญ ดังนี้

1. ชื่อ-นามสกุล ผู้รับบริการที่ได้รับความสะดวกเสียหาย
2. ความเสียหายที่เกิดขึ้นจากการรักษาพยาบาล
3. ชื่อของหน่วยบริการที่ให้การรักษาพยาบาล
4. วันที่เข้ารับการรักษาพยาบาล และวันที่ทราบถึงความเสียหายที่เกิดขึ้น
5. สถานที่ที่สามารถติดต่อผู้รับบริการที่ได้รับความสะดวกเสียหายได้โดยสะดวก
6. ระบุภาระที่ผู้รับบริการจะต้องรับผิดชอบ เศรษฐฐานะ

หลักฐานประกอบคำร้องของผู้ได้รับความเสียหาย

ได้แก่ สำเนาบัตรประจำตัวประชาชน หรือ สูติบัตร หนังสือมอบอำนาจ (กรณีมีการมอบอำนาจ) เอกสารหรือหลักฐานที่แสดงรายละเอียด ข้อมูลที่อาจเป็นประโยชน์ประกอบการพิจารณา

สถานที่ยื่นคำร้อง

- หน่วยบริการในระบบหลักประกันสุขภาพแห่งชาติ
- สำนักงานสาธารณสุขจังหวัด (ในจังหวัดที่เกิดเหตุ) หรือสำนักงานหลักประกันสุขภาพแห่งชาติ เขต 1-13 หรือใน กทม. ติดต่อสำนักงานเขต ทั้ง 19 เขต (หน้า 14)
- หน่วยรับเรื่องร้องเรียนอื่นที่เป็นอิสระจากผู้ถูกร้องเรียน ตามมาตรา 50(5)
- สอบถามเพิ่มเติมที่
“สายด่วน สปสช. โทร. 1330”



รู้จัก...

กองทุนหลักประกัน สุขภาพตำบล



กองทุนหลักประกันสุขภาพในระดับท้องถิ่นหรือพื้นที่ (กองทุนตำบล) ตั้งขึ้นตามบทบัญญัติใน พ.ร.บ.หลักประกันสุขภาพแห่งชาติ พ.ศ. 2545 มาตรา 13(3) มาตรา 18(4) (8) (9) และมาตรา 47 ซึ่งกำหนดให้คณะกรรมการหลักประกันสุขภาพแห่งชาติ สนับสนุนให้องค์กรปกครองส่วนท้องถิ่น (อปท.) มีส่วนร่วมในการบริหารจัดการระบบหลักประกันสุขภาพในท้องถิ่นเพื่อกำหนดหลักเกณฑ์ ส่งเสริมสุขภาพป้องกันโรค สปสช. ร่วมกับ อปท. อันได้แก่ เทศบาล องค์การบริหารส่วนตำบล (อบต.) จัดให้มีกองทุนหลักประกันสุขภาพตำบล โดย สปสช. และ อปท. ที่เข้าร่วมกองทุน สนับสนุนงบประมาณในการดำเนินงาน

กองทุนตำบล พร้อมทั้งตั้งคณะกรรมการกองทุนฯ ทำหน้าที่พิจารณาโครงการและกิจกรรม ที่มี วัตถุประสงค์ให้ประชาชนในพื้นที่เข้าถึงบริการ สาธารณสุข ทั้งที่บ้าน ชุมชน และหน่วยบริการ ปฐมภูมิ เช่น

- การพัฒนาศูนย์เด็กเล็กในชุมชน
- การสร้างเสริมสุขภาพเพื่อป้องกันและควบคุม โรคเบาหวาน ความดันโลหิตสูงในกลุ่มเสี่ยง เช่น ผู้สูงอายุ คนอ้วน ฯลฯ
- การป้องกันโรคติดต่อระบาดในพื้นที่
- การจัดให้มีการดูแลผู้สูงอายุที่เจ็บป่วย ติดบ้าน ติดเตียง ให้ได้รับการดูแลด้านสุขภาพอย่างต่อเนื่องในระยะยาวที่บ้านได้
- การฟื้นฟูสมรรถภาพที่จำเป็นต่อสุขภาพ





ใครบ้างมีสิทธิ ขอรับการสนับสนุน จากกองทุนตำบล ?

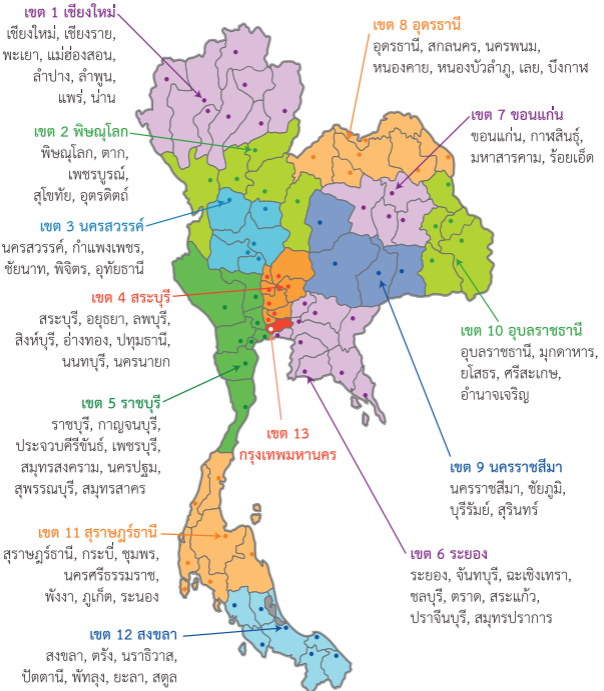
กองทุนหลักประกันสุขภาพตำบลจะทำการสนับสนุนโครงการ กิจกรรม ที่คณะกรรมการกองทุนอนุมัติ ผู้ที่มีสิทธิขอรับการสนับสนุนจากกองทุนตำบล เช่น

- หน่วยบริการ หรือสถานบริการ หรือหน่วยงานสาธารณสุขในพื้นที่
- องค์กรประชาชนในพื้นที่
- ศูนย์เด็กเล็ก หรือศูนย์ชื่ออื่นๆ ที่ดำเนินกิจกรรมเกี่ยวกับการพัฒนาและดูแลเด็กเล็กในชุมชน
- ศูนย์พัฒนาและฟื้นฟูคุณภาพชีวิตผู้สูงอายุ และคนพิการ หรือศูนย์ชื่ออื่นๆ ที่ดำเนินกิจกรรมเกี่ยวกับการพัฒนาและดูแลผู้สูงอายุ และคนพิการ

สอบถามข้อมูลเพิ่มเติมได้ที่เทศบาล / อบต.ในพื้นที่
หรือสำนักงานหลักประกันสุขภาพแห่งชาติเขต (สปสข.เขต)

แผนที่แสดงการจัดพื้นที่

ในความรับผิดชอบของ สปสช.เขต 1-13



ที่อยู่และการติดต่อ

สปสช.เขต

สำนักงานหลักประกันสุขภาพแห่งชาติ

เขต 1 เชียงใหม่

เลขที่ 6 อาคารสำนักงานไปรษณีย์เขต 5

ถ.มหิตล ต.สุเทพ อ.เมือง จ.เชียงใหม่ 50200

โทรศัพท์ 053-285-355 โทรสาร 053-285-364

<http://chiangmai.nhso.go.th/>

สำนักงานหลักประกันสุขภาพแห่งชาติ

เขต 2 พิษณุโลก

เลขที่ 83 ถ.บรมไตรโลกนารถ ต.ในเมือง

อ.เมือง จ.พิษณุโลก 65000

<http://phitsanulok.nhso.go.th/>

สำนักงานหลักประกันสุขภาพแห่งชาติ

เขต 3 นครสวรรค์

เลขที่ 1045/2 อาคารแวนกรุงไทย ชั้น 4

หมู่ 10 ถ.นครสวรรค์-พิษณุโลก ต.นครสวรรค์ตก

อ.เมือง จ.นครสวรรค์ 60000

โทรศัพท์ 056-371-831 โทรสาร 056-371-831

<http://nakhonsawan.nhso.go.th/>

สำนักงานหลักประกันสุขภาพแห่งชาติ

เขต 4 สระบุรี

เลขที่ 65/3 ซอย 1 ถ.พิชัยรณรงค์สงคราม

ต.ปากเพรียว อ.เมือง จ.สระบุรี 18000

โทรศัพท์ 036-213-205 โทรสาร 036-213-263

<http://saraburi.nhso.go.th/>

สำนักงานหลักประกันสุขภาพแห่งชาติ

เขต 5 ราชบุรี

เลขที่ 2 อาคารสำนักงานไปรษณีย์ ชั้น 3

ถ.สมุทรศีกดารักษ์ ต.หน้าเมือง อ.เมือง จ.ราชบุรี 70000

โทรศัพท์ 032-332-590 โทรสาร 032-332-593

<http://ratchaburi.nhso.go.th/>

สำนักงานหลักประกันสุขภาพแห่งชาติ

เขต 6 ระยอง

เลขที่ 115 อาคารสตาร์พลาซ่า ชั้น 2 ซ.ศูนย์การค้าสาย 4

ถ.สุขุมวิท ต.เชิงเนิน อ.เมือง จ.ระยอง 21000

โทรศัพท์ 038-864-313-9 โทรสาร 038-864-320

<http://rayong.nhso.go.th/>

สำนักงานหลักประกันสุขภาพแห่งชาติ

เขต 7 ขอนแก่น

เลขที่ 356/1 อาคารซีพี ชั้น 3

ถ.มิตรภาพ อ.เมือง จ.ขอนแก่น 40000

โทรศัพท์ 043-365-201-3 โทรสาร 043-365-111

<http://khonkaen.nhso.go.th/>

สำนักงานหลักประกันสุขภาพแห่งชาติ

เขต 8 อุดรธานี

เลขที่ 2 อาคารสำนักงานไปรษณีย์อุดรธานี ชั้น 3

ถ.วัฒนานวงศ์ ต.หมากแข้ง อ.เมือง จ.อุดรธานี 41000

โทรศัพท์ 042-325-681 โทรสาร 042-325-674

<http://udonthani.nhso.go.th/>

สำนักงานหลักประกันสุขภาพแห่งชาติ

เขต 9 นครราชสีมา

เลขที่ 154/1 อาคารราชสีมาเซ็นเตอร์ ชั้น 3

ต.ในเมือง อ.เมือง จ.นครราชสีมา 30000

โทรศัพท์ 044-248-871-4 โทรสาร 044-248-875

<http://korat.nhso.go.th/>

สำนักงานหลักประกันสุขภาพแห่งชาติ

เขต 10 อุบลราชธานี

เลขที่ 145 ที่ทำการไปรษณีย์ ชั้น 3

ถ.ศรีณรงค์ ต.ในเมือง อ.เมือง จ.อุบลราชธานี 34000

โทรศัพท์ 045-240-591 โทรสาร 045-255-393

<http://ubon.nhso.go.th/>

สำนักงานหลักประกันสุขภาพแห่งชาติ

เขต 11 สุราษฎร์ธานี

เลขที่ 91/1 หมู่ 1 อาคารพีซีทาวเวอร์ ชั้น 10

ถ.กาญจนวิถี ต.บางกุ้ง อ.เมือง จ.สุราษฎร์ธานี 84000

โทรศัพท์ 077-274-811-3 โทรสาร 077-274-818

<http://suratthani.nhso.go.th/>

สำนักงานหลักประกันสุขภาพแห่งชาติ

เขต 12 สงขลา

เลขที่ 488/88 อาคารสยามนครินทร์ (ชั้น 3)

ถ.เพชรเกษม ต.หาดใหญ่ อ.หาดใหญ่ จ.สงขลา 90110

<http://songkhla.nhso.go.th/>

สำนักงานหลักประกันสุขภาพแห่งชาติ

เขต 13 กรุงเทพมหานคร

เลขที่ 120 หมู่ 3 อาคารรัฐประศาสนภักดี (อาคารบี)

ชั้น 5 (ฝั่งลานจอดรถ) ศูนย์ราชการเฉลิมพระเกียรติ 80 พรรษา

5 ธันวาคม 2550 ถ.แจ้งวัฒนะ แขวงทุ่งสองห้อง

เขตหลักสี่ กรุงเทพฯ 10210

โทรศัพท์ 02-142-1000 โทรสาร 02-143-8772-3

<http://bkk.nhso.go.th/>



facebook สปสช.

ทีมหมอครอบครัว



คนไทยจะมีทีมหมอครอบครัวประจำตัว
ทุกครัวเรือน ดูแลปัญหาสุขภาพ รักษาพยาบาล
เบื้องต้น ประสานส่งต่อเมื่อเกินความสามารถมุ่งเน้น
ส่งเสริมสุขภาพ และป้องกันโรคเสริมพลังการพึ่งพา
ตนเอง เชื่อมประสานองค์กรปกครองส่วนท้องถิ่น
ภาครัฐ และเอกชน เพื่อพัฒนาคุณภาพชีวิตให้
ดีขึ้น โดยเฉพาะ ผู้สูงอายุ ผู้พิการ ผู้ป่วยติดเตียง
ผู้ป่วยจิตเวชเรื้อรัง และผู้ป่วยที่ต้องได้รับการดูแล
แบบประคับประคอง (Palliative Care) ที่บ้าน
หรือในชุมชน



ทีมหมอครอบครัว ประกอบด้วย แพทย์ พยาบาล นักจิตวิทยา นักสังคมสงเคราะห์ กายภาพบำบัด สาธารณสุขอำเภอ เจ้าหน้าที่สาธารณสุข ทันตภิบาล อาสาสมัครสาธารณสุขประจำหมู่บ้าน (อสม.) องค์กรปกครองส่วนท้องถิ่น ชุมชน ภาคประชาชน และ ผู้ที่เกี่ยวข้องในการดูแลสุขภาพของประชาชน

- ผู้ป่วยจะเดินทางไปรักษาที่โรงพยาบาลน้อยลง เพราะได้รับการดูแลอย่างดีจากทีมหมอครอบครัว
- ผู้ดูแลผู้ป่วยมีทุกข์น้อยลง ต้องมีเวลาไปทำงานหาเงินมาเลี้ยงชีพ
- ทีมหมอครอบครัวจากโรงพยาบาล หน่วยบริการประจำ ทำหน้าที่เป็นพี่เลี้ยงให้ทีมหมอครอบครัวโรงพยาบาลส่งเสริมสุขภาพตำบลด้วยระบบให้คำปรึกษา รวมทั้งจัดระบบส่งต่อที่มีคุณภาพ
- สร้างความมั่นใจ ประชาชนไม่กังวลว่าต้องไปพบใคร เมื่อต้องไปรักษาในโรงพยาบาลขนาดใหญ่



สายด่วน สปสช.

1 3 3 0

บริการข้อมูลหลักประกันสุขภาพ

บริการ 24 ชั่วโมง

- บริการตรวจสอบสิทธิรักษาพยาบาลด้วยระบบอัตโนมัติ โทร. 1330 กด 2 ตามด้วยเลขประจำตัวประชาชน 13 หลัก กด # แล้วกดโทรออก
- บริการข้อมูล ให้คำแนะนำเกี่ยวกับการใช้สิทธิหลักประกันสุขภาพแห่งชาติ
- รับเรื่องร้องเรียน ร้องทุกข์

ข่าวดี !!! จาก กสทช.

โทรสายด่วน 1330 ในอัตราพิเศษ
โทรจากโทรศัพท์มือถือ 1 บาท / 15 นาที

โทรจากโทรศัพท์บ้าน
หรือตู้โทรศัพท์สาธารณะ
ครั้งละ 1 บาท ทั่วประเทศ
(ไม่จำกัดเวลา)



บันทึก

.....

.....

.....

.....

.....

.....

.....

.....

.....

.....

.....

.....

.....

.....

.....

.....

.....

.....



facebook สปสช.



www.nhso.go.th



app สปสช.



สายด่วน สปสช.

1 3 3 0

บริการข้อมูลหลักประกันสุขภาพ

สำนักงานหลักประกันสุขภาพแห่งชาติ (สปสช.)

เลขที่ 120 หมู่ 3 ชั้น 2-4 อาคารรัฐประศาสนภักดี
“ศูนย์ราชการเฉลิมพระเกียรติ 80 พรรษา 5 ธันวาคม 2550”
ถนนแจ้งวัฒนะ แขวงทุ่งสองห้อง เขตหลักสี่ กรุงเทพฯ 10210
โทร. 02-141-4000 โทรสาร 02-143-9730-1
www.nhso.go.th

